

**K**  
KİTAPÇIK TÜRÜ



**2.**  
GRUP

T.C.  
MİLLÎ EĞİTİM BAKANLIĞI  
ÖLÇME, DEĞERLENDİRME VE  
SINAV HİZMETLERİ GENEL MÜDÜRLÜĞÜ

## MOTORLU TAŞIT SÜRÜCÜ KURSIYERLERİ SINAVI

14/05/2016 Saat: 11.00

Adı ve Soyadı : .....

T.C. Kimlik No : .....

### KURSIYERLERİN DİKKATİNE!

1. Bu sınavda cevaplayacağınız soru sayısı **50**, sınav süreniz **60** dakikadır.
2. Sınav süresince dışarı çıkılmayacaktır.
3. Sınav sırasında sözlük, hesap makinesi, saat fonksiyonu dışında özellikleri bulunan saat veya çağrı cihazı, cep telefonu, telsiz, radyo ve bilgisayar özelliği bulunan elektronik iletişim araçlarını yanınızda bulundurmanız hâlinde sınavınız geçersiz sayılacaktır.
4. Başvuru şartlarını taşımadığınız hâlde sınava girmeniz, kopya çekmeniz, cevap kâğıdınızdaki fotoğraf ve bilgiler ile geçerli kimlik belgenizdeki (nüfus cüzdanı, pasaport veya sürücü belgenizdeki) bilgilerde uyumsuzluk olması, başka kursiyerin sınav evrakını kullanmanız, geçerli kimlik belgenizi ve sınav giriş belgenizi ibraz edemediğiniz durumlarda sınavınız geçersiz sayılacaktır.
5. Elektronik iletişim araçlarıyla kopya çekmeniz, yerinize başka birinin sınava girdiğinin belirlenmesi veya organize olarak kopya çekme eylemine karıştığınızın tespit edilmesi durumunda bir yıl süreyle sınava alınmayacaksınız.
6. Sınavın değerlendirilmesi aşamasında, kopya tespiti veya başka kursiyerin sınav evrakını kullanmanız durumunda sınavınız geçersiz sayılacaktır.

### CEVAP KÂĞIDI VE SORU KİTAPÇIĞI İLE İLGİLİ AÇIKLAMALAR

1. Cevap kâğıdınızdaki bilgilerin doğruluğunu kontrol ediniz. İlgili yere ad ve soyadınızı mürekkepli kalemle yazarak imzalayınız.
2. **Adınıza düzenlenmiş cevap kâğıdı üzerinde belirtilen kitapçık türünüze uygun soru kitapçığını almamış iseniz, bunu salon görevlilerine bildirerek uygun kitapçıkla değiştirilmesini sağlamakla yükümlüsünüz. Bu durumu salon görevlilerine bildirmediğiniz ya da geç bildirdiğinizde tüm sorumluluk size ait olacaktır.**
3. Cevap kâğıdı üzerinde kodlamalarınızı kurşun kalemle yapınız.
4. Değiştirmek istediğiniz bir cevabı, yumuşak silgiyle cevap kâğıdını örselemeden temizce siliniz ve yeni cevabınızı kodlayınız.
5. Soru kitapçığının sayfalarını kontrol ediniz, baskı hatası var ise değiştirilmesini sağlayınız.
6. Soru kitapçığının ön yüzündeki ilgili yerlere ad, soyad ve T.C. kimlik numaranızı yazınız.
7. Her sorunun dört seçeneğinden sadece biri doğrudur. Doğru seçeneği, cevap kâğıdınızın ilgili sütununa soru numarasını dikkate alarak yuvarlağın dışına taşırmadan kodlayınız. **Soru kitapçığı üzerinde yapılan cevaplandırmalar dikkate alınmayacaktır.**
8. Yanlış cevaplarınız dikkate alınmadan sadece doğru cevaplarınız üzerinden puanlama yapılacaktır.
9. Başarılı sayılabilmemiz için en az **70** puan almanız gerekir.
10. Soruları ve sorulara verdiğiniz cevapları, yanınızda götürmek amacıyla kaydetmeyiniz; hiçbir şekilde dışarı çıkarmayınız.
11. **Sınav bitiminde, sınav giriş belgesi, soru kitapçığı ve cevap kâğıdını salon görevlilerine teslim ediniz.**

Arka kapaktaki açıklamalara geçiniz.

1. Tıbbi yardım haberleşmesinde iletilecek mesaj nasıl olmalıdır?

- A) Gizli
- B) Şifreli
- C) Ayrıntılı ve uzun
- D) Kısa, öz ve anlaşılır

2. Aşağıdakilerden hangisi, kazazedenin ikinci değerlendirilme aşamalarından olan "Görüşerek Bilgi Edinme" basamağında yer alır?

- A) Solunum sayısının değerlendirilmesi
- B) Hoşgörülü ve nazik davranılması
- C) Bilinç düzeyinin kontrol edilmesi
- D) Cilt renginin değerlendirilmesi

3. "Ağızdan ağıza" suni solunum yapılacak olan kazazedede boyun travması yoksa verilecek en doğru pozisyon aşağıdakilerden hangisidir?

- A) Başın sert bir zeminde hafif yana dönük olması
- B) Başının altına yastık konularak sırtüstü yatırılması
- C) Sırtüstü yatar pozisyonda iken başının geriye doğru olması
- D) Sırtüstü yatar pozisyonda iken çenesinin göğsüne degecek şekilde olması

4. Kalp masajı uygulaması, aşağıdaki durumların hangisinde sonlandırılır?

- A) Kalp çalıştığında
- B) 112'ye haber verildiğinde
- C) Kazazedenin akrabaları geldiğinde
- D) Kazazedenin cildinde kızarıklıklar gözlemlendiğinde

5. Aşağıdakilerden hangisi kılcal damar kanamasının özelliğidir?

- A) Koyu renkli ve taşma tarzında kan akması
- B) Sızıntı biçiminde ve hafif bir kanama olması
- C) Yüksek basınçla akması ve zor durdurulabilmesi
- D) Yara ağzından kalp atımlarına uyumlu şekilde fışkırarak akması

6. I. İp, tel gibi kesici malzemelerin kullanılması  
II. Uygulamanın yapıldığı saatin bir kâğıda yazılıp kazazedenin üzerine asılması  
III. Uzun koptuğu bölgeye en yakın ve deri bütünlüğü bozulmamış olan yere uygulanması

Verilenlerden hangileri turnike uygulamasında dikkat edilecek hususlardandır?

- A) Yalnız I
- B) I ve II
- C) II ve III
- D) I, II ve III

7. Aşağıdakilerin hangisinde şok pozisyonu vermek sakıncalıdır?

- A) Bacağında kanama olanlarda
- B) El bileğinde açık kırık olanlarda
- C) Tansiyonu düşük ve nabız alınamayanlarda
- D) Burnundan ve kulağından kanama olanlarda

8. Aşağıdakilerden hangisi, yaralanmalarda uygulanan genel ilk yardım kurallarından biri değildir?

- A) Kanamanın durdurulması
- B) Yara yerinin değerlendirilmesi
- C) Yara üzerinin pamukla kapatılması
- D) Yaşam bulgularının kontrol edilmesi

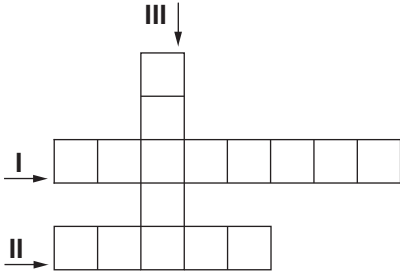
9. Omurga yaralanmalarında geçici veya kalıcı felçlerin oluşmasının nedeni aşağıdakilerden hangisidir?

- A) Omuriliğin baskı altında olması ya da zedelenmesi
- B) Taşıma esnasında baş, boyun ve gövde ekseninin korunması
- C) Kazazedenin sırtüstü, düz pozisyonda yatırılması
- D) Kazazedenin hareketsiz hâle getirilmesi

10. Kişinin çevre ile bağlantısının tamamen keşildiği, uyarılara cevap veremediği derin bilinç kaybına ne denir?

- A) Hâlsizlik
- B) Şok
- C) Kansızlık
- D) Koma

11.



- I. Eklem yüzeylerinin anlık olarak ayrılmasıdır.  
 II. Eklem yüzeylerinin kalıcı olarak ayrılmasıdır.  
 III. Darbe sonucu kemiğin anatomik bütünlüğünün bozulmasıdır.

**Bulmaca her kutuya bir harf gelecek şekilde tamamlandığında, III numaralı alana aşağıdakilerden hangisi gelmelidir?**

- A) Kırık  
 B) Çıkık  
 C) Yanık  
 D) Donuk

12. Resimde uygulaması gösterilen ve kazadenin omuriliğine zarar verilmeden araçtan çıkarılmasında kullanılan tekniğe ne ad verilir?



- A) İtfaiyeci yöntemi  
 B) Rentek manevrası  
 C) Sürüklenme yöntemi  
 D) Heimlich manevrası

13. Aşağıdakilerden hangisi, kişiye bağlı gelişen trafik kazası nedenlerinden biri değildir?

- A) Alkol ve madde bağımlılığı  
 B) Uzun yolculuklar ve yorgunluk  
 C) Tehlikeye atılmaya hazır kişilik yapısı  
 D) Olumsuz hava şartları ve yolların bozuk olması

14. Kara yolu ile demir yolunun aynı seviyede keşiştiği bariyerli veya bariyersiz geçitlere ne ad verilir?

- A) Okul geçidi  
 B) Yaya geçidi  
 C) Hemzemin geçit  
 D) Rampalı geçit

15. Şekildeki trafik görevlisinin duruş pozisyonuna göre, aşağıdakilerden hangisi doğrudur?



- A) Görevlinin ön ve arka cephesinde kalan yollar trafiğe açıktır.  
 B) Görevlinin sağ ve sol kol istikamesinde kalan yollar trafiğe açıktır.  
 C) Yol bütün yönlerdeki trafiğe kapalıdır.  
 D) Yol bütün yönlerdeki trafiğe açıktır.

16. Işıklı trafik işaret cihazında yanan hangi ışık, dur işaret levhası anlamında olup gidilecek yolun açık olduğu görüldükten sonra yeniden hareket edilmesini bildirir?





- A) Fasılalı olarak yanıp sönen kırmızı ışık  
 B) Fasılalı olarak yanıp sönen sarı ışık  
 C) Yaya figürlü yeşil ışık  
 D) Kırmızı oklu ışık

17. Şekildeki trafik işaretinin anlamı nedir?



- A) Yaya giremez.  
 B) Bisiklet giremez.  
 C) At arabası giremez.  
 D) Motorlu taşıt giremez.

18. Aşağıdaki trafik işaretlerinden hangisi genişlik anlamında gabari sınırlamasının olduğunu bildirir?

- A)  B) 
- C)  D) 

19. Şekildeki trafik işaretini gören sürücü ne yapmalıdır?



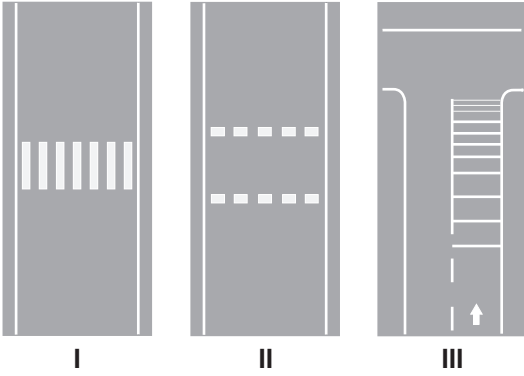
- A) Hızını artırmalı
- B) Geriye dönmeli
- C) Hızını azaltmalı
- D) Yolun kayganlığını kontrol etmeli

20. Şekildeki trafik işareti aşağıdakilerden hangisini bildirir?



- A) Sağdan ana yola girişi
- B) Soldan ana yola girişi
- C) Sağa tehlikeli virajı
- D) Açılan köprüyü

21.



Taşıt yolları üzerine çizilen şekildeki yatay işaretlemelerden hangileri yaya geçidini gösterir?

- A) Yalnız I
- B) I ve II
- C) II ve III
- D) I, II ve III

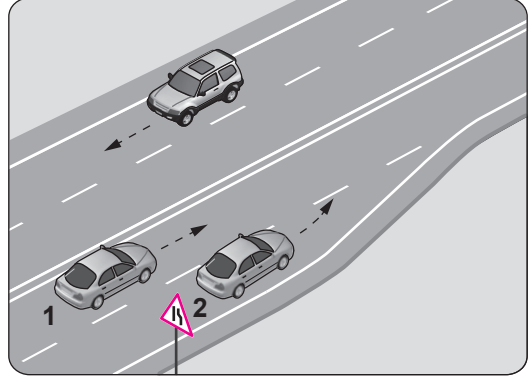
22. Kanlarındaki alkol miktarı kaç promilin üzerinde olan hususi otomobil sürücülerinin kara yolunda araç sürmesi yasaktır?

- A) 0,20
- B) 0,30
- C) 0,40
- D) 0,50

23. Aksine bir işaret yoksa aşağıdaki taşıtlardan hangisinin, yerleşim yeri dışındaki kara yollarında "azami hız sınırı" diğerlerine göre daha fazladır?

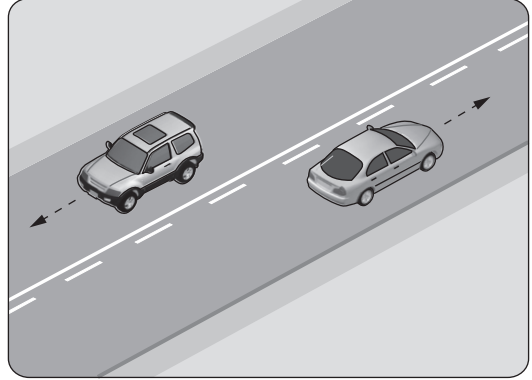
- A) Otomobil
- B) Otobüs
- C) Motosiklet
- D) Kamyon

24. Şekle göre 2 numaralı aracın sürücüsü ne yapmalıdır?



- A) Hızını artırmalı
- B) U dönüşü yapmalı
- C) 1 numaralı araca yol vermeli
- D) 1 numaralı aracı ikaz ederek durdurmalı

25.



Şekildeki kara yolu bölümünde, yan yana çizilmiş kesik ve devamlı yol çizgileri sürücülere aşağıdakilerden hangisini bildirir?

- A) İki şeritli yolun tek şeritli yola dönüşeceğini
- B) Çift yönlü yoldan tek yönlü yola gireceğini
- C) Kesik çizgi tarafındaki araçların şerit değiştirebileceğini
- D) Devamlı çizgi tarafındaki araçların şerit değiştirebileceğini

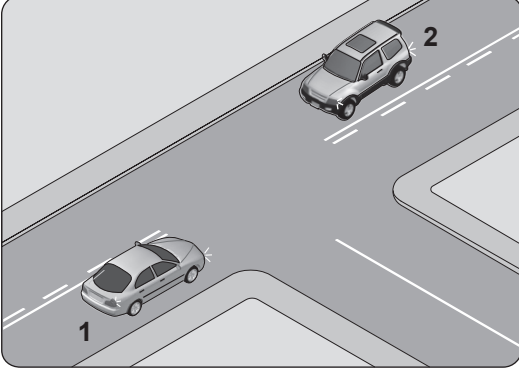
26. Araç sürücüleri, taşıt yolunun dar olduğu yerlerdeki karşılaşmalarda, aksini gösteren bir trafik işareti yoksa aşağıdakilerden hangisine geçiş hakkı vermek suretiyle geçiş kolaylığı sağlamak zorundadır?

- A) Otomobili süren otobüse
- B) Motorsuz aracı süren motorlu araca
- C) Motorlu aracı süren motorsuz araca
- D) Minibüsü süren lastik tekerlekli traktöre

27. Yerleşim yeri içinde, trafik işaret levhalarına yaklaşım yönünde kaç metre mesafede duraklamak yasaktır?

- A) 15 B) 20 C) 25 D) 30

28. Şekildeki kavşakta 1 numaralı araç sağa, 2 numaralı araç ise sola dönüş yapmak istemektedir.

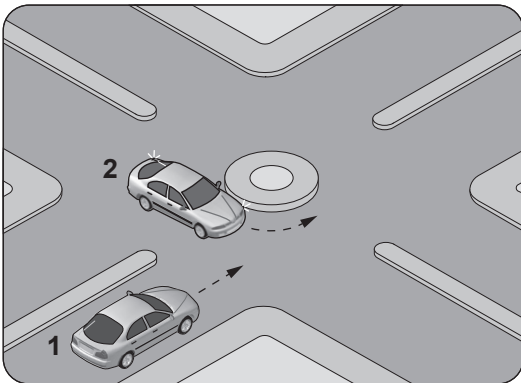


Bu araçlarla ilgili olarak aşağıdakilerden hangileri doğrudur?

- I. Her iki araçta dar kavisle dönmelidir.  
II. 1 numaralı araç geniş, 2 numaralı araç dar kavisle dönmelidir.  
III. 1 numaralı araç dar, 2 numaralı araç geniş kavisle dönmelidir.

- A) Yalnız I B) Yalnız II  
C) Yalnız III D) I, II ve III

29. Şekildeki gibi dönel kavşağa gelen 1 numaralı aracın sürücüsü ne yapmalıdır?



- A) Korna çalıp 2 numaralı aracı durdurmalı  
B) 2 numaralı aracın geçmesini beklemeli  
C) Hızlanarak yoluna devam etmeli  
D) Geçiş hakkını kendi kullanmalı

30. I. İtfaiye araçları  
II. Organ ve doku nakil araçları  
III. Afet ve acil durum hâllerinde afet ve acil durum hizmetlerinde görevli bulunan araçlar  
IV. Sanık veya suçluları takip eden veya genel güvenlik ve asayiş için olay yerine giden zabıta araçları

Verilen araçların görev hâli durumunda birbirleriyle karşılaşmalarında, geçiş üstünlüğü ile kavşaklarda ilk geçiş hakkı sıralaması nasıl olmalıdır?

- A) I - II - III - IV B) I - II - IV - III  
C) II - I - IV - III D) II - III - I - IV

31. Yerleşim birimleri dışındaki kara yollarında geceleri seyrederken aşağıdaki durumların hangisinde uzağı gösteren ışıkların yakılması mecburidir?

- A) Karşılaşmalarda  
B) Öndeki araç yakından izlenirken  
C) Aydınlatmanın yeterli olduğu kesimlerde  
D) Yeterince aydınlatılmamış tünellere girerken

32. 2013-2014 yılları itibariyle ülkemizde meydana gelen trafik kazalarındaki kusur oranları tabloda verilmiştir.

Yıllar	Sürücü %	Yaya %	Yolcu %	Araç %
2013	88,97	8,91	0,43	0,92
2014	89,12	9,21	0,48	0,62

Buna göre, aşağıdakilerden hangisi trafik kazalarına en fazla neden olmuştur?

- A) Sürücü B) Yolcu  
C) Yaya D) Araç

33. I. Araç lastiği seçimi  
II. Çevre ve iklim koşulları  
III. Fren sistemi performansı

Verilenlerden hangileri sürüş güvenliğini etkileyen unsurlardandır?

- A) Yalnız I B) I ve II  
C) II ve III D) I, II ve III

34. • Park probleminin artması  
• Çevrenin bozulması ve kirlilik  
• Yakıt tüketiminin artması ve israf  
• Aracın yıpranması ve ömrünün azalması  
• Trafiğin yoğunlaşması ve trafik kargaşası

**Verilen sorunlara aşağıdakilerden hangisi daha fazla yol açar?**

- A) Trafiğin yoğun olmadığı saatlerde trafiğe çıkılması  
B) Özel araçların zaruri olmayan durumlarda kullanılması  
C) Aynı istikamete giden kişilerle aracın müşterek kullanılması  
D) Mümkün olduğunca toplu taşıma araçlarının tercih edilmesi

35. Haritalarda gösterilen şekilde işaret, aşağıdaki-lerden hangisine verilen yol numarasıdır?

E90

- A) Uluslararası yol B) Devlet yolu  
C) Demir yolu D) Otoyol





36. Çarpışma durumunda otomatik olarak şişerek sürücü ve yolcuların ölüm ve yaralanmalarını azaltan pasif güvenlik sisteminin adı nedir?

- A) ABS B) Start-Stop  
C) Hava yastığı D) Hafızalı koltuk

37. Aracın lastikleri ne zaman kontrol edilir?

- A) Günde bir  
B) Haftada bir  
C) Altı ayda bir  
D) Araca binileceği zaman

38. Seyir hâlindeyken, aracın gösterge panelinde aşağıdaki ikaz ışıklarından hangisinin yanması, fren sisteminde hidrolik seviye düşüşü veya bir arıza olduğunu bildirir?

- A)  B)   
C)  D) 

39. Aşağıdakilerden hangisinin motor çalışma sıcaklığına ulaşmadan önce yapılması uygun değildir?

- A) Ani olarak gaz verilmesi  
B) Yan aynaların kontrol edilmesi  
C) Sol sinyal lambalarının yakılması  
D) Vitesin yumuşak bir şekilde yükseltilmesi

40. Aşağıdakilerden hangisi motorla vites kutusu arasındaki irtibatı keserek, vites değiştirme imkânı sağlayan güç aktarma organıdır?

- A) Amortisör  
B) Helezon yay  
C) Fren balatası  
D) Kavrama (Debriyaj)

41. Radyatör kapağının arızalı olması aşağıdakilerden hangisine neden olabilir?

- A) Motorun soğuk çalışmasına  
B) Motorun hararet yapmasına  
C) Fren hidroliğinin azalmasına  
D) Bijon somunlarının gevşemesine

42. Araca bağlanan römorkta aşağıdaki ikaz sistemlerinin hangisi çalışır durumda olmalıdır?

- A) Korna B) Yağ lambası  
C) Şarj lambası D) Park lambası

43. Motor çalışır durumda iken aracın gösterge panelinde yağ basıncı ikaz ışığı yanıyor ise aşağıdakilerden hangisi yapılır?

- A) Motor devri düşürülür.  
B) Motor devri yükseltilir.  
C) Motor hemen durdurulur.  
D) Motor rölantide çalıştırılır.

44. Araçta yakıt tasarrufu sağlamak için aşağıdakilerden hangisi yapılır?

- A) Motor daima yüksek devirde çalıştırılır.  
B) Lastiklerin hava basıncının normal değerinde olmasına dikkat edilir.  
C) Trafiğin yoğun olduğu yollar seçilir.  
D) Aracın yükü ve ağırlığı artırılır.

45. Sürücü, trafik içinde yapacağı bir kural ihlalinde kendisinin ya da sevdiklerinin canını tehlikeye attığının farkında olmalıdır.

**Bu farkındalığı kazanmak için yapılması gereken aşağıdakilerden hangisidir?**

- A) Kızgın ve yarışmacı motivasyon ile araç kullanılması
- B) Karşılıklı saygının öncelikle başkalarından beklenmesi
- C) Kural ihlalinin sonucunda sadece maddi ceza olduğunun düşünülmesi
- D) Trafikteki her kuralın altında yatan güvenlik gerekçelerinin sorgulanıp öğrenilmesi

46. Yağmurlu bir günde araç sürerken kaldırımdaki yayalara su sıçratmamaya özen gösterilmesi durumu, trafikte hangi temel değere sahip olduğuna örnektir?

- A) İnatlaşmaya
- B) Yardımlaşmaya
- C) Nezaket ve saygıya
- D) Konuşma üslubuna

47. Yayalara, özellikle de yaşlı, çocuk ve engellilere; yeşil ışık süresinde karşıya geçişi tamamlayamadığından dolayı korna çalma ya da el kol hareketleri ile çabuk geçmeye zorlama hâli, trafikte hangi temel değere sahip olunmadığını gösterir?

- A) Sabır
- B) Öfke
- C) İnatlaşma
- D) Aşırı tepki

48. Trafikte hangi temel değere sahip olan sürücü, aracını park ettiği yerin diğer yol kullanıcıları açısından görme-görülme ya da manevra engeli oluşturup oluşturmadığına dikkat eder?

- A) Bencil
- B) Sorumsuz
- C) Görgü seviyesi düşük
- D) Empati düzeyi yüksek

49. Aşağıdakilerden hangisi, öfkeyi başarılı bir şekilde yönetmek için önerilen davranışlardan biri değildir?

- A) İletişim becerilerinin geliştirilmesi
- B) Alaycı ve aşağılayıcı mizaha başvurulması
- C) Düşünme tarzının yeniden yapılandırılması
- D) Nefes egzersizlerinin öğrenilip uygulanması

50. Trafik kazası geçiren kişiler;

- I. Canlarına bir zarar gelmese bile psikolojik olarak zarar görürler.
- II. Kişilerin bu bozuk psikolojileri ailelerine ve topluma olumlu yansır.

**Verilenler için aşağıdakilerden hangisi söylenebilir?**

- A) I. doğru, II. yanlış
- B) I. yanlış, II. doğru
- C) Her ikisi de doğru
- D) Her ikisi de yanlış

**TEST BİTTİ.**

**CEVAPLARINIZI KONTROL EDİNİZ.**

## SINAV SÜRESİNCE UYULACAK KURALLAR

1. Kursiyerler, sınav kurallarına ve salon görevlilerinin tüm uyarılarına uymak zorundadırlar. Kurallara ve uyarılara uymayan kursiyerlerin sınavları geçersiz sayılacaktır.
2. Sınav başladıktan sonra kursiyerlerin salon görevlileri ve birbirleri ile konuşmaları, kalem, silgi vb. şeyleri istemeleri yasaktır.
3. Kursiyerler sınav süresince, sınav giriş belgesi ile birlikte kimlik belgelerinden birini (nüfus cüzdanı, pasaport veya sürücü belgesi) masalarının üzerinde bulundurmamak zorundadırlar.
4. Sınav evraklarını teslim etmeyen, soru kitapçıklarının sayfalarından bir kısmını eksik teslim edenlerin sınavları geçersiz sayılacaktır.

## SINAV GÖREVLİLERİNCE SINAV BAŞLAMADAN ÖNCE ÖĞRENCİLERE YAPILACAK SON UYARI

- Soracağınız bir şey var mı? Varsa, şimdi sorunuz.
- Sınav başladıktan sonra sorularınıza cevap verilmeyecektir.
- Başlama zilini bekleyiniz.
- Hepinize başarılar dileriz.

(Sınav görevlisi başlama ve bitiş saatini tahtaya yazacaktır.)

Bu kitapçığın her hakkı saklıdır. Hangi amaçla olursa olsun, kitapçığın tamamının veya bir kısmının Millî Eğitim Bakanlığı Ölçme, Değerlendirme ve Sınav Hizmetleri Genel Müdürlüğünün yazılı izni olmadan kopya edilmesi, fotoğraflarının çekilmesi, bilgisayar ortamına alınması, herhangi bir yolla çoğaltılması, yayımlanması veya başka bir amaçla kullanılması yasaktır. Bu yasağa uymayanlar, doğabilecek cezai sorumluluğu ve kitapçığın hazırlanmasındaki mali külfeti peşinen kabullenmiş sayılır.

**“BAŞLAYINIZ” DENİLMEDEN SORU KİTAPÇIĞINI AÇMAYINIZ.**



14.05.2016 TARİHİNDE YAPILAN MOTORLU TAŞIT SÜRÜCÜ KURSİYERLERİ SINAVI  
K KİTAPÇIĞI CEVAP ANAHTARIDIR

MOTORLU TAŞIT SÜRÜCÜ  
KURSİYERLERİ SINAVI

---

1. D
2. B
3. C
4. A
5. B
6. C
7. D
8. C
9. A
10. D
11. A
12. B
13. D
14. C
15. B
16. A
17. D
18. B
19. C
20. A
21. B
22. D
23. A
24. C
25. C
26. B
27. A
28. C
29. B
30. C
31. D
32. A
33. D
34. B
35. A
36. C
37. D
38. A
39. A
40. D
41. B
42. D
43. C
44. B
45. D
46. C
47. A
48. D
49. B
50. A